



Document téléchargé sur [www.myrtea-formations.com](http://www.myrtea-formations.com)

## FORMULE Hémorroïdes



### Description du cas

Les hémorroïdes désignent un amas de vaisseaux sanguins présents dans la région de l'anus et du rectum. Chaque personne possède des veines hémorroïdaires, dont le rôle physiologique est de participer à l'étanchéité et à la fermeture du sphincter de l'anus, phénomène que l'on connaît aussi sous le nom de "continence fine". Le problème survient lorsque les veines hémorroïdaires se dilatent et deviennent douloureuses, on parle alors de crise hémorroïdaire.

Les hémorroïdes peuvent être internes (situées à l'intérieur de la paroi du rectum) ou externes (situées à l'extrémité de l'anus). Lorsqu'elles sont internes, elles peuvent devenir protubérantes et finir par dépasser de l'anus (prolapsus) si aucun traitement n'a été mis en place. Lorsqu'elles sont externes, les hémorroïdes peuvent se colorer en bleu, et un petit caillot de sang coagulé peut apparaître (thrombus). Lors d'une crise, une personne peut à la fois souffrir d'hémorroïdes internes et externes.

Outre l'inconfort et l'embarras souvent associés à cette maladie encore tabou, les personnes souffrant de troubles hémorroïdaires peuvent ressentir des démangeaisons, des douleurs persistantes et des sensations de brûlure. Elles peuvent aussi constater la présence de saignements ou de suintements anormaux.

Bien que cette maladie circulatoire très courante puisse toucher n'importe qui, sans distinction d'âge ou de sexe, elle concerne surtout les personnes ayant des antécédents familiaux dans ce domaine, les femmes enceintes ou venant d'accoucher, les personnes en surpoids et les individus ayant un transit intestinal perturbé (en particulier ceux qui sont constipés). Souvent, la maladie hémorroïdaire commence à se développer aux alentours de trente ans, le risque d'en souffrir étant plus rare chez les enfants et les personnes âgées.

En général, les poussées hémorroïdaires sont bien plus gênantes que graves, mais il convient de les prendre en charge pour éviter qu'elles ne deviennent chroniques ou ne se compliquent (thrombose).



Document téléchargé sur [www.myrtea-formations.com](http://www.myrtea-formations.com)

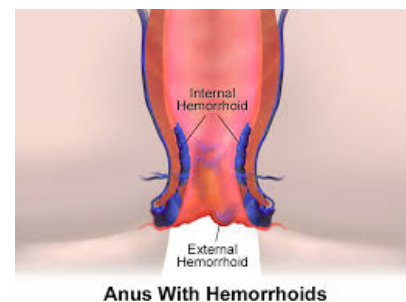
## Contenants



Flacon brun DIN18 de 10ml (unité - sans bouchon)



Bouchon DIN18 pour huiles grasses flacons de 5 à 100 ml









## Matériel nécessaire



Eprouvette graduée 10 ml

## Ingrédients

	Ingrédient	Pourcentage (%)	Pour 10 mL
	HUILE ESSENTIELLE Cupressus sempervirens (Cyprés)	5	0.5 mL
	HUILE ESSENTIELLE Pistacia lentiscus (Lentisque pistachier)	10	1 mL
	HUILE ESSENTIELLE Pogostemon cablin (Patchouli )	5	0.5 mL
	HUILE ESSENTIELLE Chamaemelum nobile (Camomille romaine)	5	0.5 mL
	HUILE ESSENTIELLE Helichrysum italicum (Hélichryse)	10	1 mL
	MACERAT (OLEAT FLORAL) Hypericum perforatum - Olea europaea (Millepertuis)	65	6.5 mL



Document téléchargé sur [www.myrtea-formations.com](http://www.myrtea-formations.com)

### Préparation

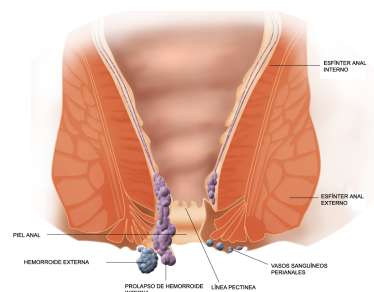
Dans un flacon en verre teinté de 10 ml, ajouter chacune des huiles essentielles citées avant de compléter avec le macérat huileux de millepertuis. Après avoir bien refermé le flacon, homogénéiser la préparation en lui faisant faire des rotations sur lui-même.

### Utilisation

Appliquer localement quelques gouttes de ce mélange matin, midi et soir, et compléter en appliquant quelques gouttes après le bain et après être allé à la selle.

Il est possible de compléter cette formule en faisant préparer les suppositoires suivants par le pharmacien, à appliquer 2 fois par jour durant la poussée hémorroïdaire. Pour un adulte :

- HUILE ESSENTIELLE Cupressus sempervirens 30 mg
- HUILE ESSENTIELLE Pistacia lentiscus 30 mg
- HUILE ESSENTIELLE Pogostemon cablin 10 mg
- HUILE ESSENTIELLE Chamaemelum nobile 20 mg
- HUILE ESSENTIELLE Helichrysum italicum 20 mg
- HUILE VEGETALE Calophyllum inophyllum 30 mg
- excipient QSP witepsol 860 mg



### Précautions d'usage

- L'HE de cyprès est dermocaustique à l'état pur : diluer dans une huile végétale et faire un test de sensibilité dans le pli du coude 48h avant application pour éviter les réactions et les irritations de la peau. Eviter l'utilisation de cette HE en cas de contre-indication aux œstrogènes, de phlébite, et dans les pathologies cancéreuses hormonaux-dépendantes.
- L'HE d'hélichryse italienne contient des cétones, éviter chez les bébés et femmes enceintes. Eviter l'utilisation de cette HE par voie respiratoire. Les personnes hémophiles ou sous anti-coagulants nécessitent des soins spécifiques.
- L'HE de patchouli est déconseillée chez les enfants de moins de 7 ans, les femmes enceintes et allaitantes. Elle est contre-indiquée en cas de pathologies cancéreuses hormono-dépendantes.





Document téléchargé sur [www.myrtea-formations.com](http://www.myrtea-formations.com)

### Conseils complémentaires

- Pour lutter contre la maladie hémorroïdaire, il est indispensable de régler les troubles digestifs, en particulier la constipation (avec des HE de gingembre et basilic tropical par exemple, une alimentation adaptée, etc.).
- Veiller à rester hydraté en buvant de l'eau tout au long de la journée.
- Privilégier une alimentation saine, équilibrée et riche en fibres, en choisissant des fruits et des légumes de saison gorgés de minéraux et de vitamines. Éviter les plats trop épicés, l'alcool, le café, et la nourriture industrielle riche en graisse et en sucre.
- Il est préférable de ne pas irriter davantage la zone anale avec l'utilisation de papier toilette. Préférer des lingettes pour bébé ou un rinçage à l'eau.
- Les savons et gels douche agressifs sont à proscrire lorsque la zone anale est fragilisée et que les douleurs se font sentir.
- Il est important de ne pas forcer outre mesure en allant à la selle.
- Certaines activités sportives peuvent s'avérer efficaces pour réduire les crises hémorroïdaires. Éviter toutefois les efforts trop intenses et les sports qui se pratiquent en position assise comme le vélo ou l'équitation. En effet, la position assise et la sédentarité sont des facteurs aggravants de la maladie.
- En phytothérapie, il est conseillé de consommer des plantes ayant des vertus circulatoires comme le marronnier d'Inde, la vigne rouge, le petit houx ou le cyprès.

### Références / Bibliographie

Ma bible des huiles essentielles—Danièle Festy—Editions Leduc

**Cette formule est étudiée en détails dans nos formations, d'autres formules sur ce thème disponibles dans les modules suivants :**

- PHYSIOLOGIE ET HOMÉOSTASIE NIVEAU 2

